

แนวปฏิบัติการจดทะเบียนและการแจ้งมีบุคลากรเฉพาะฯ ที่กรมโรงงานอุตสาหกรรมรับผิดชอบ

STEP 1

ทดสอบวัดความรู้



ความรู้ที่ใช้ในการทดสอบ

- ❖ กฎหมายที่เกี่ยวข้อง
- ❖ คู่มือการเก็บรักษาสารเคมีและวัตถุอันตราย 2550
- ❖ บทเรียนอิเล็กทรอนิกส์ (e-learning)



➤ ดาวนโหลด ความรู้ที่ใช้ในการทดสอบ

<http://hazexam.diw.go.th/knowledge.asp>

➤ สามารถซื้อคู่มือการเก็บรักษาสารเคมีและวัตถุอันตรายได้ที่ กรอ. ชั้น 1 ห้อง 104

STEP 2

การจดทะเบียน เป็นบุคลากรเฉพาะฯ



คุณสมบัติของผู้จดทะเบียน



- ❖ สำเร็จการศึกษา
 - ปริญญาตรี
 - วิชาเคมี ≥ 8 หน่วยกิต หรือ
 - ไม่ต่ำกว่าระดับมัธยมศึกษาตอนปลายและมีประสบการณ์การเก็บรักษาวัตถุอันตราย ≥ 3 ปี
- ❖ ผ่านการทดสอบวัดความรู้

คะแนนในการทดสอบ \geq ร้อยละ 80

➤ รายละเอียดการยื่นจดทะเบียน (บจ. 2)

<http://hazexam.diw.go.th/Regist.pdf>

STEP 3

การแจ้งมีบุคลากรเฉพาะฯ (สำหรับผู้ประกอบการวัตถุอันตราย)



เกณฑ์การพิจารณาการเข้าข่าย ต้องมีบุคลากรเฉพาะฯ (ข้อใดข้อหนึ่ง)

- ❖ เฉพาะวัตถุอันตรายในบัญชีรายชื่อที่ 5.1 - 5.5 เท่านั้น
- 1. ผู้ผลิต ผู้นำเข้า หรือผู้ส่งออกวัตถุอันตรายที่มีวัตถุอันตรายชนิดที่ 1 ชนิดที่ 2 หรือชนิดที่ 3 ปริมาณรวมตั้งแต่ 1,000 เมตริกตัน/ปี ขึ้นไป
- 2. ผู้มีไว้ในครอบครองวัตถุอันตรายที่มีพื้นที่เก็บรักษาวัตถุอันตรายตั้งแต่ 300 ตอม. ขึ้นไป
- 3. ผู้ผลิต ผู้นำเข้า ผู้ส่งออก หรือมีไว้ในครอบครองวัตถุอันตรายที่เป็นวัตถุไวไฟหรือวัตถุออกซิไดซ์ และวัตถุเปอร์ออกไซด์



7 ขั้นตอน การสมัครสอบ บฉ.

1

สมัครสมาชิก

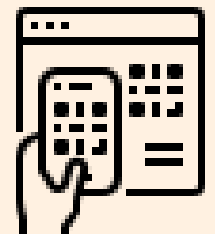
<http://diwhz.diw.go.th:8080/hazexam2565/jsp/regismember.jsp>



2

สมัครสอบ

<http://diwhz.diw.go.th:8080/hazexam2565/jsp/login.jsp>



3

ตรวจสอบและชำระเงิน

ตรวจสอบรายละเอียดและเลขบัตรประชาชน
ชำระเงินภายใน 30 วัน นับจากวันสมัครสอบ



4

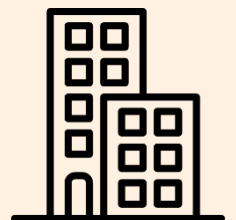
รอรับผลสถานการณ์การชำระเงิน

รอรับผลทางอีเมล (ภายใน 1 ชั่วโมงหลังชำระเงิน)
หรือตรวจสอบที่ ระบบสมัครสอบ บฉ. > เมนู ประวัติ
การสมัครสอบ > ตรวจสอบสถานการณ์การชำระเงิน

5

เลือกรอบสอบ

<http://hazexam.diw.go.th/reserve.asp>



6

เข้าทดสอบ

- ณ อาคารกรมโรงงานอุตสาหกรรม

7

หลังจากทดสอบ

- 7.1 กรณีสอบผ่าน เตรียมเอกสาร และยื่นแบบ บฉ.2 ต่อไป
- 7.2 กรณีสอบไม่ผ่านให้กลับไปดำเนินการตามขั้นตอน 2-6



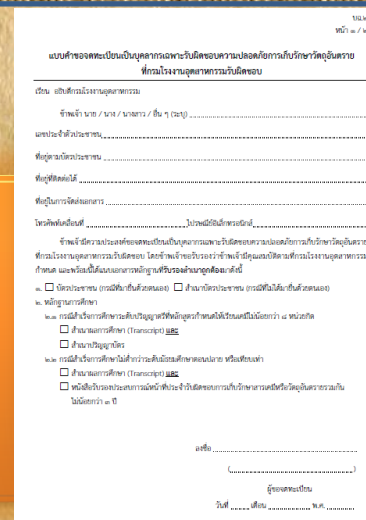
3 ขั้นตอน

การจดทะเบียนเป็นบุคลากรเฉพาะฯ

1

เตรียมเอกสาร

ดาวน์โหลด รายละเอียดการยื่นจดทะเบียน (บจ. 2)
<http://hazexam.diw.go.th/Regist.pdf>



2

ยื่นแบบ บจ. 2



กรอ. ห้องสารพันทั้งใจ



ไปรษณีย์ (EMS, ลงทะเบียน)

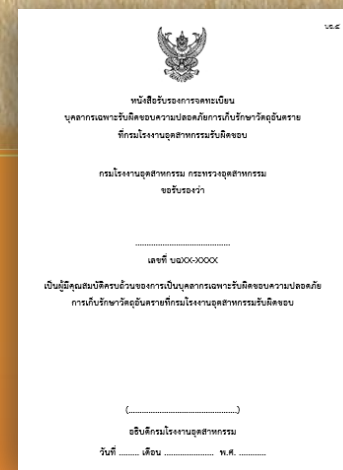
หมายเหตุ หากเอกสารไม่ครบถ้วน จะไม่รับพิจารณา

3

รับใบจดทะเบียนฯ (บจ. 4)

หนังสือรับรอง

การจดทะเบียนเป็นบุคลากรเฉพาะฯ (บจ. 4) ส่ง
ไปรษณีย์ (ลงทะเบียน) ตามที่อยู่ที่แจ้งไว้ในแบบ บจ. 2



รับรหัสผ่าน

สำหรับการเข้าทำรายงานความปลอดภัย
การเก็บรักษาวัตถุอันตราย (บจ. 6)
ทางอีเมลที่แจ้งไว้ในแบบ บจ. 2

การแจ้งมีบุคลากรเฉพาะฯ

ตรวจสอบ



❖ รู้ได้อย่างไรว่าต้องมี บจ.

พิจารณาจาก

- บัญชีรายชื่อวัตถุอันตรายบัญชีที่ 5.1 - 5.5 (ฉบับที่ 1 - 6)
- เกณฑ์การเข้าข่ายที่สถานประกอบการต้องมี บจ.

(ประกาศกระทรวงอุตสาหกรรม เรื่อง การกำหนดให้สถานประกอบการวัตถุอันตรายมีบุคลากรเฉพาะฯ พ.ศ. 2551)

3 ขั้นตอนปฏิบัติ

หากเข้าข่ายต้องมี บจ.

1

เตรียมเอกสาร

ดาวน์โหลด เอกสารประกอบการแจ้งมี บจ. (บจ.5)

<http://hazexam.diw.go.th/hazexamtest/form1v1.pdf>

คำศัพท์	ชื่อ	สารเคมี	ชนิดสาร	สารที่	ปริมาณ	ชนิด /
วัตถุอันตราย	วัตถุอันตราย	ชื่อสาร	ชนิดสาร	ในบรรจุ	ในปริมาณ	บรรจุภัณฑ์

2

ยื่นแบบ บจ. 5



กรอ. ห้องสารพันทั้งใจ



ไปรษณีย์ (EMS, ลงทะเบียน)

หมายเหตุ หากเอกสารไม่ครบถ้วน จะไม่รับพิจารณา

3

รับผลการพิจารณา

- ส่งหนังสือแจ้งไปยังผู้ยื่นคำขอ บจ. 5 (ทางไปรษณีย์ลงทะเบียน)
- แจ้งรหัสผ่านสำหรับรับรองรายงาน บจ. 6 (ทางอีเมลที่แจ้งไว้ในแบบ บจ. 5)